

INTRODUCCIÓN A LA
TRICOLOGÍA

**Anatomía básica de
la piel**

Angela María Messa



Este material está diseñado como soporte del curso de *Introducción a la Tricología* y como material de estudio personal, no puede ser utilizado para ninguna actividad económica o educativa. Toda la información consignada en el presente documento ha sido creada por la autora, ninguna parte de esta publicación puede ser reproducida, distribuida, ni transmitida bajo cualquier forma o por cualquier medio sin el permiso previo de la autora. Ninguna Institución educativa o docente que no sea directamente autorizado por la autora puede utilizar este documento para repartirlo entre estudiantes como material de estudio. Cualquier uso no autorizado del contenido total o parcial de este texto podría derivar en una demanda legal.

Copyright 2012-2023 Angela María Messa González Todos los derechos reservados y protegidos.

Prologo

Hola mi querido apasionado por el cabello, es un placer que hagas parte de este maravilloso grupo de profesionales dispuestos a llevar el servicio de la peluquería a otro nivel con la clase de introducción a la tricología. La tricología es una ciencia muy amplia con relación al estudio del cabello y el cuero cabelludo, sus alteraciones y la forma de compensar las necesidades del cabello.

Esta clase está diseñada como una invitación a sumergirse en este maravilloso mundo del cabello, conocer sus características, naturaleza y la manera en que reacciona al medio externo, para descubrir la ciencia que se esconde detrás de estas fibras mágicas que se convierten en el accesorio más importante para la apariencia humana. Nacemos con aproximadamente entre cien mil a ciento cincuenta mil folículos pilosos en el cuero cabelludo y aunque la estructura química, las características al microscopio y la estructura molecular son muy similares en los diferentes grupos raciales, se han descrito diferencias significativas en las propiedades mecánicas y capacidades para absorber agua, según el tipo de cabello.

Yo Angela Messa creo que el cabello **“es nuestra expresión más profunda”**, es la manera en que manifestamos como nos sentimos, lo que nos gusta y lo que no nos gusta,

entonces, la próxima vez que tengas cabello en tus manos, permite que tu sensibilidad como profesional reconozca la fuerza, la seguridad y la confianza que tus clientes pueden estar expresando con el peinado o el color que deciden llevar, y dale la importancia que este accesorio requiere.

Espero que en alguna medida este manual sea un complemento para tus procesos de la peluquería, que sea una ayuda para que hagas a tus clientes aún más felices y que juntos hagamos de la peluquería una historia para contar con relación a la salud capilar. Te agradezco por confiar en mis programas de educación y por hacerme parte de tu crecimiento profesional 😊

Angela María Messa

Tricóloga y especialista en Salud Capilar

Contenido

1. Generalidades de la tricología.
2. La estructura del cuero cabelludo.
 - Estructura de la piel.
 - Las funciones de la piel.
3. La emulsión epicutánea.
 - Tipos de cuero cabelludo.
4. La clasificación del cabello.
5. Conclusiones.

Tricología



La tricología es la ciencia que estudia el cabello y el cuero cabelludo; determina sus posibles patologías o alteraciones y las técnicas y terapias más adecuadas para recuperar el equilibrio capilar.

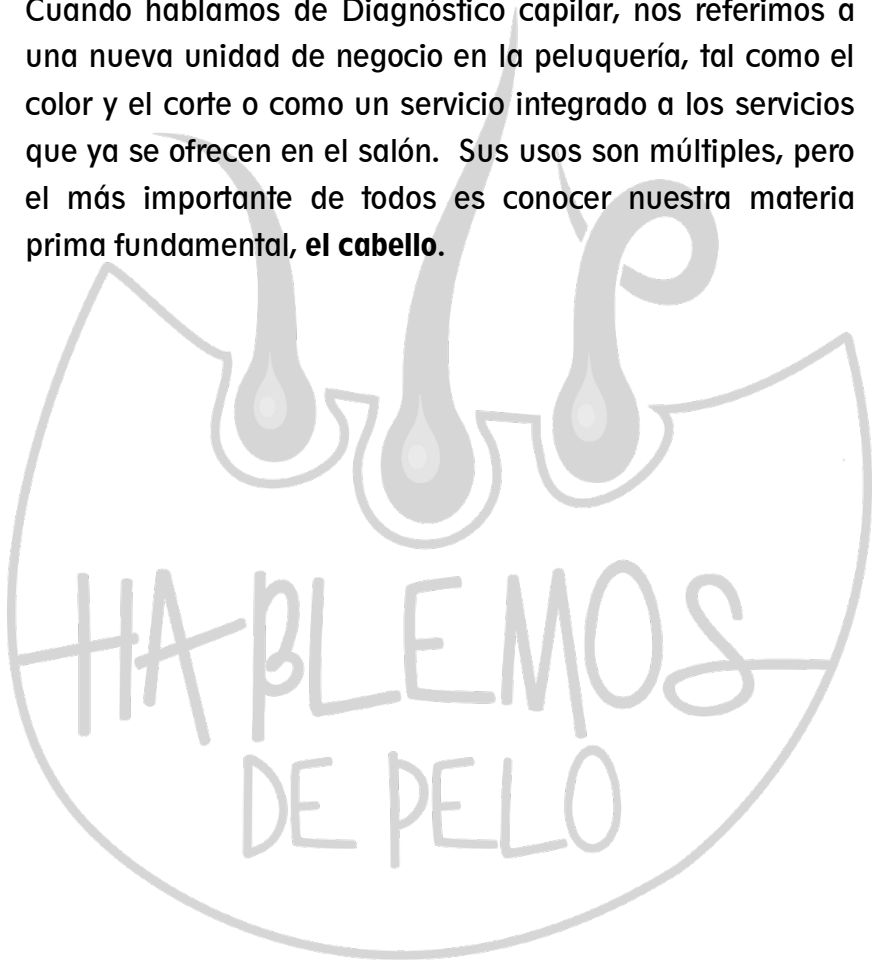
La tricología está orientada a compensar las necesidades del cabello y el cuero cabelludo para recuperar su salud y belleza por medio de rutinas de cuidado cosmético con productos específicos, a partir de la necesidad individual de cada cliente.

¿Qué es el diagnóstico capilar?

El diagnóstico capilar es la herramienta más efectiva para determinar la tipología y estado del cabello y el cuero cabelludo, por medio de la apreciación de signos, síntomas y de la información suministrada por el cliente. Los datos

recogidos por parte del profesional pueden predecir las posibles reacciones del cabello a los procesos que se hacen dentro de la peluquería.

Cuando hablamos de Diagnóstico capilar, nos referimos a una nueva unidad de negocio en la peluquería, tal como el color y el corte o como un servicio integrado a los servicios que ya se ofrecen en el salón. Sus usos son múltiples, pero el más importante de todos es conocer nuestra materia prima fundamental, **el cabello**.



El cuero cabelludo



El cuero cabelludo

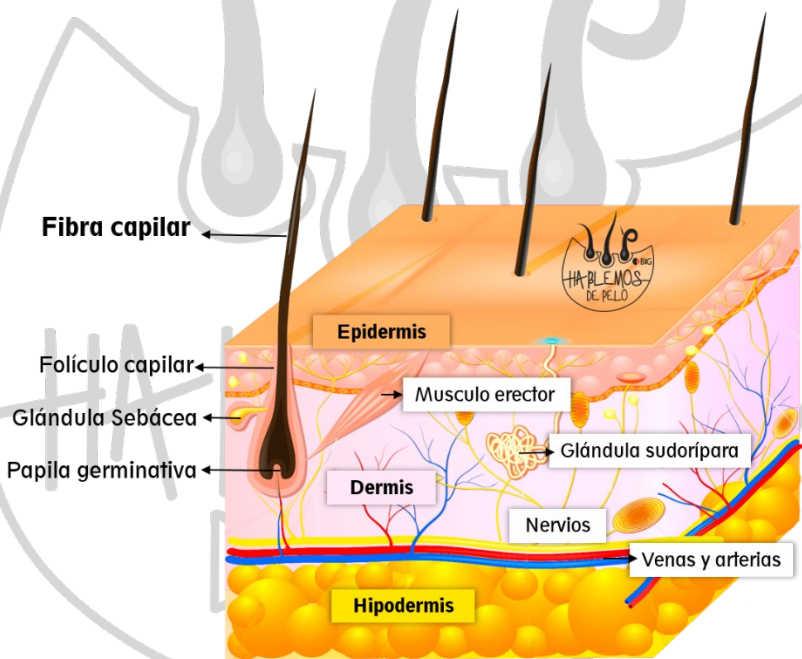


El cuero cabelludo constituye la envoltura que cubre toda la cabeza y hace parte de **la piel el órgano más grande** y uno de los más complejos debido a los diferentes tipos de células que ahí se encuentran, sus variadas funciones y su estrecha relación con el cerebro. Su función principal es mantener una

barrera que separa el medio interno corporal del ambiente externo, es esta misma barrera la que sirve de protección y la que permite percibir a través de estímulos nerviosos nuestra realidad más cercana. Su estructura y procesos fisiológicos promueven diferentes funciones de vital importancia para nuestro cuerpo.

La piel tiene variaciones personales en respuesta a nuestra genética, hábitos de vida y el ambiente externo que le brindan características individuales en términos de grosor, composición y densidad.

Estructura de la piel



Epidermis

Es la capa más superficial y mejor conocida de la piel. Las células de la epidermis se renuevan continuamente y tardan

en descamarse alrededor de 4 semanas. Esto depende de la raza y género. Si la descamación está por más de 4 se le considera patológico, y puede deberse a diversas alteraciones.

Dermis

La dermis está formada por una red de fibras elásticas, colágeno y elastina, capilares sanguíneos y terminaciones nerviosas, además de las glándulas sudoríparas. Hacen parte de esta capa todos los órganos relacionados con el folículo piloso y los tejidos vasculares que revitalizan y regeneran todas las capas y órganos de la piel.

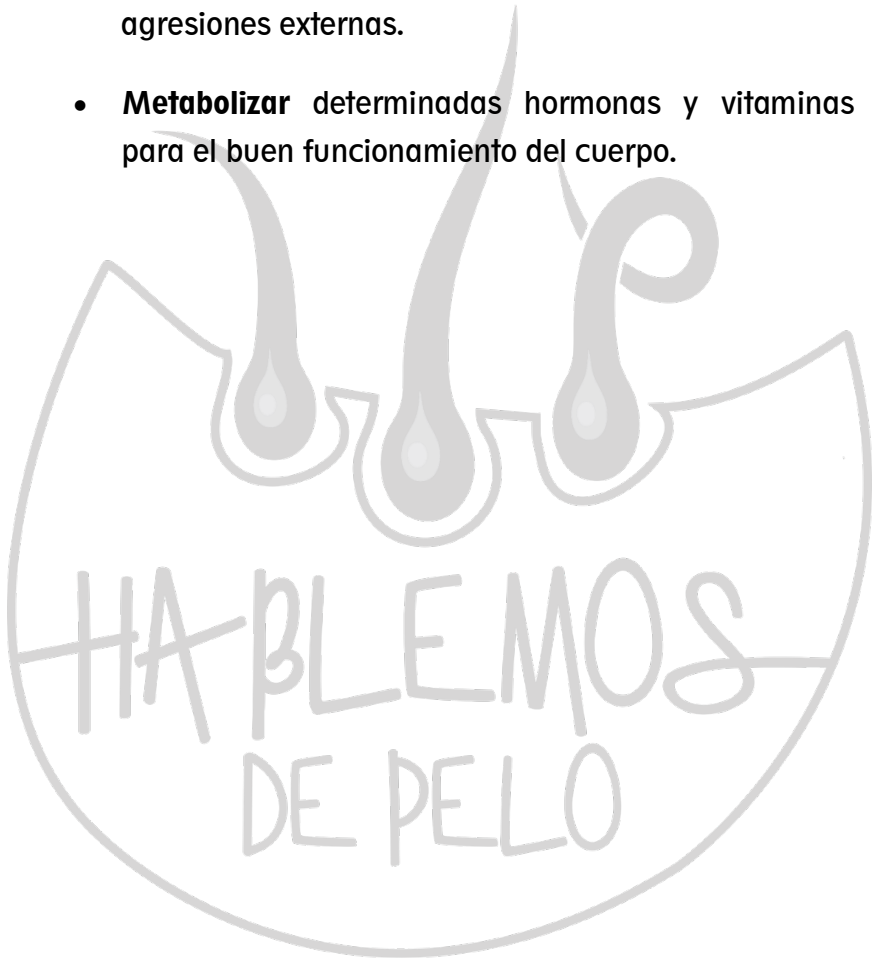
Hipodermis

Esta capa es un tejido graso subcutáneo que se encuentra debajo de la dermis, más o menos abundante en función de las personas y las diferentes partes del cuerpo. Se trata de un depósito de grasa importante de energía y protección para el cuerpo.

Las principales funciones de la piel de todo el cuerpo son:

- **Regular la temperatura** del cuerpo para mantener el equilibrio de las células.
- Producir y almacenar agua y grasa para **mantener la hidratación** interna en equilibrio.

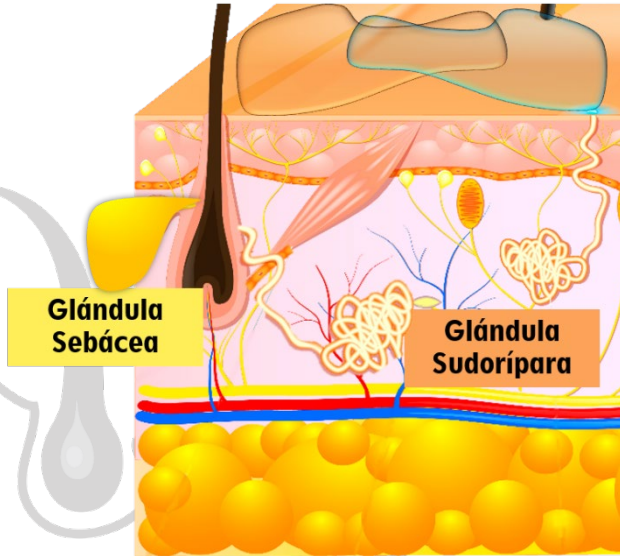
- **Mantener la comunicación** sensorial entre el cuerpo y el mundo exterior.
- **Aislar** el interior del cuerpo de la acción de las agresiones externas.
- **Metabolizar** determinadas hormonas y vitaminas para el buen funcionamiento del cuerpo.



Emulsión epicutánea del cuero cabelludo



Emulsión epicutánea del cuero cabelludo



La emulsión epicutánea es una capa que recubre la piel, conocida también como manto hidrolipídico o manto ácido; se compone de la mezcla del producto de la glándula sudorípara (el sudor), la glándula sebácea (el sebo) y los residuos de células muertas que se liberan en la epidermis y recubren el cuero cabelludo para mantener el equilibrio de la flora bacteriana, proteger el cuero cabelludo, lubricar el cabello y cumplir un papel fundamental en la barrera cutánea de la piel.

Esta emulsión que recubre el cuero cabelludo puede ser más o menos grasa de la actividad de las glándulas

sebáceas, cualquier cambio en la concentración de la grasa natural incide en la manera en que se percibe el cabello, de ahí que cuando pensamos en clasificar el cabello, lo hagamos desde el tipo de cuero cabelludo.

En función de la carga sebácea de la emulsión epicutánea el cuero cabelludo se puede clasificar en:

- Cuero cabelludo normal
- Cuero cabelludo seco
- Cuero cabelludo graso

Cuero cabelludo Normal

La emulsión esta equilibrada, el cuero cabelludo hidratado y el cabello se percibe fuerte, suave y con brillo. Se mantiene sano y bien peinado. Los buenos hábitos de cuidado capilar y los cosméticos adecuados mantienen el equilibrio y garantizan un cabello hermoso en el tiempo.

Cuero cabelludo Seco

La emulsión es deficiente y la producción de grasa muy baja, la hidratación se pierde con facilidad y el cuero cabelludo se puede presentar descamado. El cabello se afecta por esta deficiencia de grasas y presenta una apariencia porosa, frágil y sin brillo, con un nivel de elasticidad menor que el cabello normal, por lo cual es

mucho más susceptible a la rotura. Es un cabello poco resistente a los procesos químicos y las altas temperaturas.

Cuero cabelludo Graso

La emulsión epicutánea tiene una alta carga de grasa por la hiperactividad de las glándulas sebáceas, el cabello se percibe graso, pegajoso, untuoso y pesado. Esto dificulta la función excretora de la piel y en muchas ocasiones el cabello se puede presentar fino y sin volumen.

Un champú adecuado puede limpiar sin afectar la emulsión epicutánea para mantener el equilibrio y evitar las alteraciones capilares.

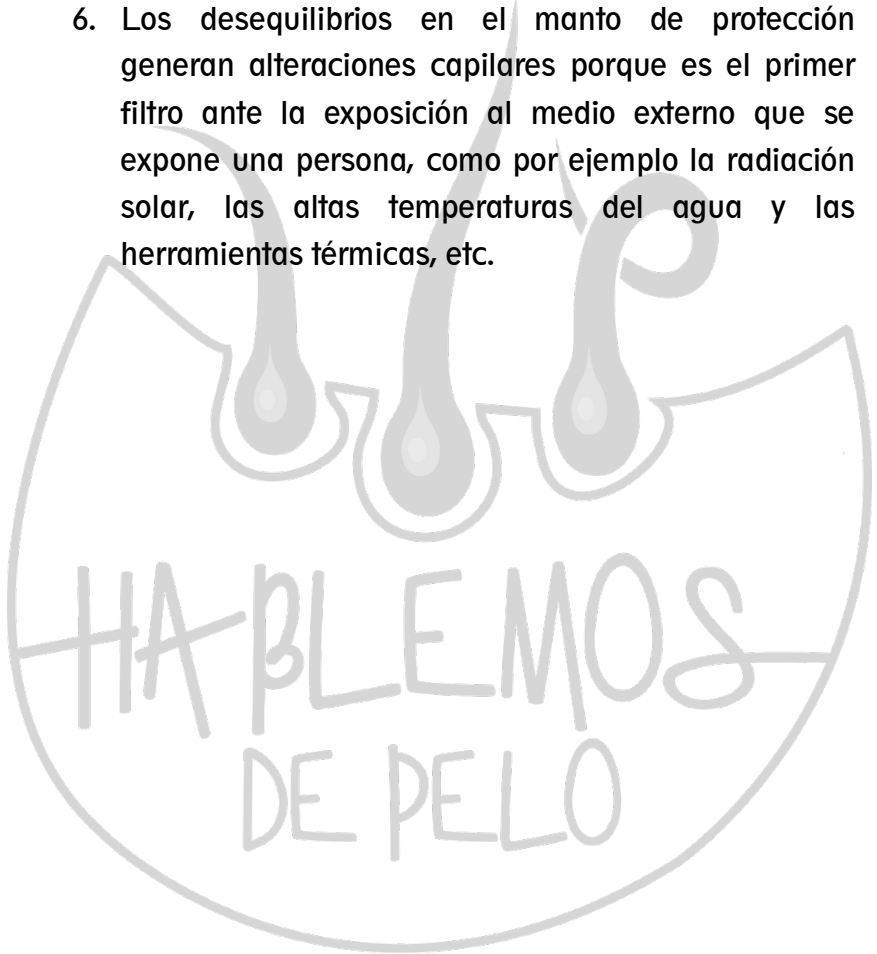
Muchos factores como el desequilibrio hormonal, clima, el estrés, la mala alimentación, la enfermedad, la edad, medicamentos, etc pueden alterar el equilibrio de la emulsión epicutánea. Ya sea que el cuero cabelludo se encuentre muy graso o muy seco, cualquiera de estas condiciones puede desequilibrar el pH de la superficie y derivar en alteraciones como la pitiriasis (caspa), entre otras.

En conclusión:

1. El cuero cabelludo es un tipo de piel como la del resto del cuerpo, pero con más folículos, una característica que le brinda cualidades que lo hacen único en función de la cantidad de sebo y los microorganismos.
2. El cuero cabelludo es el sustrato en el que nace el cabello, es por esta razón que su equilibrio depende en gran medida de los muchos procesos que se llevan a cabo como la producción de piel como barrera.
3. Las condiciones y naturaleza del cuero cabelludo se reflejan en el estado del cabello. De muchas maneras la ciencia ha evidenciado que hay una estrecha relación entre un cuero cabelludo sano y un cabello con más daños en la superficie y puntas.
4. Cada cuero cabelludo es diferente en función de la cantidad de grasa. La cantidad de grasa que se acumula en el cuero cabelludo depende de la producción de sebo por parte de la glándula sebácea que es diferente en cada persona.
5. La hidratación del cuero cabelludo depende de la cantidad de grasa de la emulsión epicutánea, que es la capa encargada de regular la pérdida de humedad

hacia al medio externo y proteger el cuero cabelludo de factores externos que pueden aumentar esta pérdida de humedad.

6. Los desequilibrios en el manto de protección generan alteraciones capilares porque es el primer filtro ante la exposición al medio externo que se expone una persona, como por ejemplo la radiación solar, las altas temperaturas del agua y las herramientas térmicas, etc.



Gracias a todos y cada uno de mis clientes y alumnos porque han contribuido con su experiencia a retroalimentar y escribir cada palabra de este material, y a cada uno de los profesionales que se ha tomado el espacio para hacerme parte de su crecimiento profesional al leer y estudiar hasta la última página, los quiero a todos y nos vemos en una próxima aventura, porque recuerda: el cabello es nuestra materia prima fundamental en la peluquería y nuestra expresión más profunda.

Angela María Messa González

INTRODUCCIÓN A LA
TRICOLOGÍA

